

UBND HUYỆN ĐIỆN BIÊN  
**TRƯỜNG MẦM NON XÃ THANH CHĂN**

**BÁO CÁO THƯỜNG NIÊN**  
**Năm học: 2024-2025**

**I. THÔNG TIN CHUNG**

1. Tên cơ sở giáo dục: Trường mầm non xã Thanh Chăn
2. Địa chỉ: Thôn Thanh Hồng 10, xã Thanh Chăn, huyện Điện Biên, tỉnh Điện

Biên

Điện thoại: 02153951948

Địa chỉ thư điện tử: mnthanhchan2022@gmail.com

Cổng hoặc trang thông tin điện tử: <https://mnthanhchan.huyendienbien.edu.vn/>

3. Loại hình của cơ sở giáo dục: Công lập

Cơ quan/ tổ chức quản lý trực tiếp: UBND huyện Điện Biên

4. Sứ mạng, tầm nhìn, mục tiêu của cơ sở giáo dục

\* **Sứ mệnh:** Xây dựng trường mầm non hạnh phúc lấy trẻ làm trung tâm, hướng tới sự phát triển toàn diện, giúp trẻ rèn luyện phẩm chất năng lực cần thiết để tự nhận thức, tăng cường khả năng thích nghi với sự biến đổi của môi trường và sự phát triển của xã hội. Tạo nhiều cơ hội cho trẻ khám phá thế giới xung quanh để tiếp thu kiến thức, kỹ năng và trải nghiệm thực tế tạo nên một thế hệ trẻ thể lực khỏe mạnh, trí tuệ thông minh, nhân cách hoàn thiện. Tạo dựng một đội ngũ giáo viên đạo đức, giỏi về chuyên môn nghiệp vụ, tích cực đổi mới sáng tạo không ngừng nâng cao chất lượng giáo dục trẻ toàn diện. Chủ động gắn kết và phát huy vai trò của cha mẹ và người nuôi dưỡng trẻ tích cực hỗ trợ phối kết hợp với nhà trường phát triển tối đa tiềm năng của trẻ.

\* **Tầm nhìn:** Trường mầm non xã Thanh Chăn giữ vững là trường mầm non đạt chuẩn Quốc gia mức độ II và kiểm định chất lượng về giáo dục. Nâng cao chất lượng nuôi dưỡng, giúp trẻ phát triển hoàn thiện thể chất, kỹ năng sống. Xây dựng môi trường giáo dục Xanh - An toàn - Thân thiện - Hạnh phúc, tôn trọng sự khác biệt và tố chất riêng của từng trẻ, từ đó định hình tính cách và định hướng cho trẻ phát triển trong tương lai với khả năng tư duy độc lập, sáng tạo, phát triển một cách toàn diện về tình cảm, thể chất trí tuệ, thẩm mỹ, mối quan hệ xã hội và khả năng giao tiếp tiếng Việt thành thạo là nền tảng cho trẻ bước vào trường tiểu học.

\* **Mục tiêu giáo dục mầm non**

Mục tiêu của giáo dục mầm non là giúp trẻ phát triển về thể chất, tình cảm, trí tuệ, thẩm mỹ, hình thành những yếu tố đầu tiên của nhân cách, chuẩn bị cho trẻ vào lớp một;

hình thành và phát triển ở trẻ em những chức năng tâm sinh lí, năng lực và phẩm chất mang tính nền tảng, những kỹ năng sống cần thiết phù hợp với lứa tuổi, khơi dậy và phát triển tối đa những khả năng tiềm ẩn, đặt nền tảng cho việc học ở các cấp học tiếp theo và cho việc học suốt đời.

Xây dựng trường học hạnh phúc, uy tín, chất lượng. Nơi phụ huynh, học sinh tin cậy. Một chiếc nôi rèn luyện để giáo viên và học sinh luôn có khát vọng vươn lên. Ổn định về chất lượng: Môi trường học tập tốt nhất cho trẻ; Đáp ứng sự mong đợi của Quý phụ huynh học sinh; Thỏa mãn sự phát triển tự nhiên của trẻ; Tạo dựng tính tự lập cho trẻ; Định hướng cho trẻ có thói quen tốt trong nếp sống và sinh hoạt; Liên tục nâng cao kết quả nuôi dưỡng chăm sóc giáo dục trẻ bền vững.

### 5. Tóm tắt quá trình hình thành và phát triển của cơ sở giáo dục

Trường mầm non xã Thanh Chấn thành lập vào ngày 17/8/2000. Trường có tổng diện tích 4.444,3 m<sup>2</sup>, trong đó điểm trường Trung tâm 2.823m<sup>2</sup>; điểm trường Pa Lếch 233,9m<sup>2</sup>; điểm trường Pa Mỏ Thổ 338,5m<sup>2</sup>; điểm trường Hoong Lếch Cang 1.048,9m<sup>2</sup> đảm bảo theo quy định. Trường xây dựng gồm 12 phòng học và các phòng chức năng cùng với hệ thống trang thiết bị đồng bộ hiện đại đáp ứng cho công tác CSGD trẻ theo yêu cầu, cơ sở vật chất khang trang, môi trường học tập an toàn - sạch - đẹp, có đầy đủ các phòng học cho từng độ tuổi đảm bảo diện tích, có đủ các phòng chức năng theo quy định như phòng giáo dục thể chất, giáo dục nghệ thuật, phòng Tin học - Ngoại ngữ, phòng họp của giáo viên đầy đủ các trang thiết bị, đồ dùng đồ chơi cho trẻ hoạt động.

Trải qua 24 năm xây dựng và phát triển, nhà trường đã có nhiều đóng góp tích cực, hiệu quả vào sự nghiệp giáo dục của địa phương. Từ năm học 2019 đến năm 2023 trường liên tục đạt tập thể lao động tiên tiến và tập thể lao động xuất sắc được UBND huyện tặng giấy khen và UBND Tỉnh, Bộ GD&ĐT tặng Bằng khen. Tổ chức Công đoàn nhiều năm liền đạt công đoàn vững mạnh xuất sắc được Công đoàn giáo dục, LĐLĐ huyện Điện Biên tặng giấy khen. Chi bộ Đảng trong nhà trường nhiều năm liên tục hoàn thành tốt và hoàn thành xuất sắc nhiệm vụ được Đảng bộ xã Thanh Chấn, Đảng bộ huyện Điện Biên tặng giấy khen.

Trường có đội ngũ CBQL, GV, NV đủ theo Điều lệ trường mầm non, có phẩm chất đạo đức tốt, phẩm chất chính trị vững vàng, nhiệt tình, có trách nhiệm hoàn thành tốt nhiệm vụ được giao, năng động, sáng tạo trong việc tổ chức các hoạt động CSGD trẻ. 100% giáo viên có trình độ đào tạo đạt chuẩn và trên chuẩn, trong đó trình độ trên chuẩn 25/25 giáo viên đạt 100%, giáo viên dạy giỏi các cấp 23/25 đạt 92%. Qua các đợt kiểm tra của Phòng GD&ĐT, giáo viên đều được đánh giá, xếp loại chuyên môn đạt giỏi. Chất lượng đội ngũ giáo viên, chất lượng CSGD không

ngừng được nâng lên và được khẳng định qua kết quả đánh giá chất lượng của từng năm học, đáp ứng đủ điều kiện trường mầm non đạt chuẩn Quốc gia Mức độ 2, đạt chuẩn chất lượng giáo dục cấp độ 3. Hằng năm nhà trường làm tốt công tác tham mưu với các cấp lãnh đạo ngành, lãnh đạo địa phương, phối hợp với các cơ quan đoàn thể đóng trên địa bàn, cha mẹ trẻ em xây dựng và phát triển nhà trường nâng cao chất lượng CSGD trẻ và tổ chức tốt các hoạt động của nhà trường.

Trẻ đến trường ngoan, lễ phép, mạnh dạn trong giao tiếp, tích cực tham gia vào các hoạt động, trẻ có nề nếp tốt trong việc thực hiện các hoạt động như học tập, vui chơi, vệ sinh, lao động.

6. Thông tin người đại diện pháp luật hoặc người phát ngôn hoặc người đại diện để liên hệ, bao gồm: Họ và tên, chức vụ, địa chỉ nơi làm việc; số điện thoại, địa chỉ thư điện tử.

Người đại diện: Phan Thị Hoa, chức vụ Hiệu trưởng, số ĐT: 0946513468, địa chỉ thư điện tử [phanhoaly@gmail.com](mailto:phanhoaly@gmail.com).

Địa chỉ nơi làm việc: Trường mầm non xã Thanh Chăn, thôn Thanh Hồng 10, xã Thanh Chăn, huyện Điện Biên, tỉnh Điện Biên.

7. Tổ chức bộ máy:

a) Quyết định thành lập trường: số 1027/2000/QĐ-UBND ngày 17/08/2000 của UBND huyện Điện Biên.

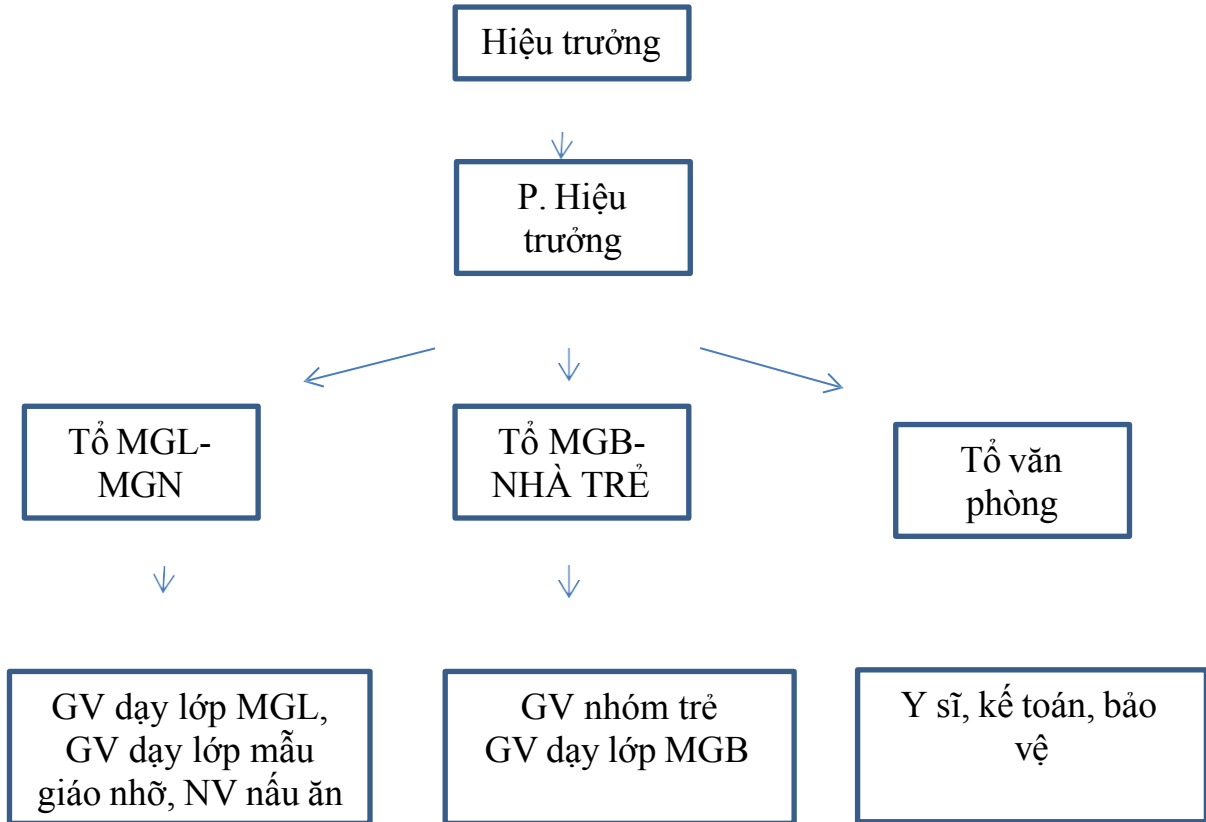
b) Quyết định công nhận hội đồng trường: số 2983/QĐ-UBND ngày 13/10/2023 QĐ Về việc bổ sung thành viên Hội đồng trường Trường mầm non xã Thanh Chăn nhiệm kỳ 2021- 2026.

Danh sách Hội đồng trường MN xã Thanh Chăn

1. Phan Thị Hoa - Hiệu trưởng - Chủ tịch hội đồng trường
2. Lò Đức Vượng - Phó CT UBND xã Thanh Chăn
3. Nguyễn Thị Thanh Trà - Phó hiệu trưởng- Chủ tịch công đoàn
4. Lò Thị Anh Thư- Phó hiệu trưởng
5. Lò Văn Bun- Trưởng BĐDCMHS trường
6. Trần Thị Thùy- Tổ trưởng tổ CM MGL- MGN
7. Phạm Thị Hải- Tổ trưởng tổ MGB- Nhà trẻ
8. Đào Thị Hoa- Kế toán- Tổ trưởng tổ văn phòng
9. Nguyễn Thị Thúy- Bí thư đoàn thanh niên

c) Quyết định bổ nhiệm hiệu trưởng Phan Thị Hoa (số 342/QĐ-UBND ngày 26/01/2022), phó hiệu trưởng 1: Nguyễn Thị Thanh Trà (số 505/QĐ-UBND ngày 01/3/2022), phó hiệu trưởng 2: Lò Thị Anh Thư (số 504/QĐ-UBND ngày 01/03/2022)

Sơ đồ tổ chức bộ máy của cơ sở giáo dục:



đ) Quyết định thành lập, sáp nhập, chia tách, giải thể các đơn vị thuộc, trực thuộc, thành viên (nếu có): Không

e) Họ và tên, chức vụ, điện thoại, địa chỉ thư điện tử, địa chỉ nơi làm việc, nhiệm vụ, trách nhiệm của lãnh đạo trường mầm non xã Thanh Chăn

Phan Thị Hoa, chức vụ Hiệu trưởng, số ĐT: 0946513468, địa chỉ thư điện tử [phanhoaly@gmail.com](mailto:phanhoaly@gmail.com).

Địa chỉ nơi làm việc: Trường mầm non xã Thanh Chăn, thôn Thanh Hồng 10, xã Thanh Chăn, huyện Điện Biên, tỉnh Điện Biên.

8. Các văn bản khác của cơ sở giáo dục: Chiến lược phát triển của cơ sở giáo dục (Số 132/KH-MNTC ngày 23/8/2024); quy chế dân chủ ở cơ sở của cơ sở giáo dục (Số 190/QĐ-MNTC ngày 13/9/2024); các nghị quyết của hội đồng trường (hồ sơ hội đồng trường); quy định về quản lý hành chính, nhân sự, tài chính (06/QĐ-MNTC ngày 06/01/2024) Quy chế Chi tiêu nội bộ thực hiện chế độ tự chủ, tự chịu trách nhiệm đối với đơn vị sự nghiệp công lập năm 2024; Số: 180/QC-MNTC ngày

16/9/2024 quy chế chi tiêu nội bộ các khoản thu dịch vụ phục vụ hỗ trợ hoạt động giáo dục của nhà trường năm học 2024 - 2025); chính sách thu hút, phát triển đội ngũ nhà giáo và cán bộ quản lý giáo dục (Nghị định số 105/2020/NĐ-CP quy định một số chính sách phát triển giáo dục mầm non; số 173/TB-VPCP ngày 22/4/2024 kết luận của Thủ tướng Chính phủ Phạm Minh Chính tại Phiên họp của Ủy ban Quốc gia Đổi mới giáo dục và đào tạo về “Đổi mới, phát triển giáo dục mầm non đến năm 2030, tầm nhìn đến năm 2045”; Nghị quyết số 42-NQ/TW ngày 24/11/2023 của Ban chấp hành Trung ương Đảng khoá XII "Hoàn thành phổ cập giáo dục mầm non cho trẻ em mẫu giáo 3 đến 5 tuổi". ); kế hoạch và thông báo tuyển dụng của cơ sở giáo dục và các quy định, quy chế nội bộ khác (nếu có).

## **II. ĐỘI NGŨ NHÀ GIÁO, CÁN BỘ QUẢN LÝ VÀ NHÂN VIÊN<sup>3</sup>**

1. Số lượng giáo viên, cán bộ quản lý và nhân viên chia theo vị trí việc làm và trình độ được đào tạo;

- Tổng số CBGV-NV: 31 trong đó:

+ CBQL: 03 (ĐH GDMN: 3/3; TCLLCT: 3/3)

+ Giáo viên: 25 (ĐH GDMN: 25/25; TCLLCT: 25)

+ Nhân viên: 03 (ĐH: 01 (Kế toán); TC: 01 (y sĩ); 01 hợp đồng lao động là bảo vệ được bồi dưỡng công tác bảo vệ trường học).

2. Số lượng, tỷ lệ giáo viên, cán bộ quản lý đạt chuẩn nghề nghiệp:

- Số CBQL đạt chuẩn hiệu trưởng, phó hiệu trưởng loại tốt: 2/3; Đạt Khá: 1/3

- Số giáo viên xếp loại chuẩn nghề nghiệp khá trở lên đạt 100%, trong đó loại tốt:  $9/25=36\%$

3. Số lượng, tỷ lệ giáo viên, cán bộ quản lý và nhân viên hoàn thành bồi dưỡng hằng năm theo quy định.

100% cán bộ quản lý và nhân viên hoàn thành bồi dưỡng hằng năm theo quy định (trong đó có 03 cán bộ quản lý và 25 giáo viên)

## **III. CƠ SỞ VẬT CHẤT<sup>4</sup>**

1. Diện tích khu đất xây dựng trường, điểm trường, diện tích bình quân tối thiểu cho một trẻ em; đối sánh với yêu cầu tối thiểu theo quy định;

Nhà trường có tổng diện tích 4.444,3 m<sup>2</sup>, tổng diện tích đất xây dựng 2.595,3m<sup>2</sup>, bình quân tối thiểu cho một trẻ đảm bảo theo quy định (13,4m<sup>2</sup>/trẻ), có tổng diện tích sân chơi cho trẻ là 1.473m<sup>2</sup> (bình quân tối thiểu cho một trẻ đảm bảo theo quy định 3,8m<sup>2</sup>/trẻ), có tổng diện tích xây dựng công trình là 2.595,3m<sup>2</sup> (chiếm 58,4%) và diện tích sân vườn là 1.849m<sup>2</sup> (chiếm 41,6%) đảm bảo, có sân vườn với

tổng diện tích 1.849m<sup>2</sup> ( bình quân 6,2m<sup>2</sup>/trẻ), có khu vực riêng để thực hiện các hoạt động giáo dục phát triển vận động, có đủ các loại thiết bị và đồ chơi ngoài trời theo danh mục thiết bị và đồ chơi ngoài trời cho GDMN do Bộ GD&ĐT ban hành. Hằng năm có bổ sung các thiết bị đồ chơi ngoài danh mục phù hợp với thực tế của nhà trường, đảm bảo an toàn cho trẻ.

2. Số lượng, hạng mục thuộc các khối phòng hành chính quản trị; khối phòng nuôi dưỡng, chăm sóc và giáo dục trẻ em; khối phòng tổ chức ăn (áp dụng cho các cơ sở giáo dục có tổ chức nấu ăn); khối phụ trợ; hạ tầng kỹ thuật; đối sánh với yêu cầu tối thiểu theo quy định;

Nhà trường được xây dựng kiên cố diện tích khuôn viên và các công trình đảm bảo theo quy định. Diện tích bình quân tối thiểu trên trẻ, diện tích sân vườn, diện tích sân chơi đảm bảo, được quy hoạch, thiết kế phù hợp giúp trẻ khám phá, học tập. Các nhóm lớp học và các khối phòng hành chính quản trị bảo đảm đủ diện tích và được bố trí sắp xếp phù hợp, có đầy đủ đồ dùng đồ chơi, thiết bị dạy học tối thiểu dùng cho từng khối lớp và thiết bị đồ dùng đồ chơi tự làm đảm bảo bền đẹp. Bếp ăn được xây dựng theo quy trình một chiều với đầy đủ các đồ dùng nhà bếp, có kho lưu trữ thực phẩm, có tủ lạnh lưu mẫu thức ăn hàng ngày và đã được cấp giấy chứng nhận đủ điều kiện vệ sinh an toàn thực phẩm. Khu vệ sinh cho giáo viên, trẻ được xây dựng đảm bảo diện tích, đủ các thiết bị, phương tiện vệ sinh, thuận tiện cho việc sử dụng. Có nguồn nước sạch đảm bảo vệ sinh, có hệ thống thu gom, xử lý rác thải đảm bảo vệ sinh môi trường, vệ sinh phòng bệnh. Hằng năm nhà trường có kiểm kê, bảo quản và sử dụng có hiệu quả các thiết bị, đồ dùng, đồ chơi hiện có. Có kế hoạch tu sửa và bổ sung các trang thiết bị, đồ dùng, đồ chơi kịp thời đảm bảo hoạt động chăm sóc, giáo dục trẻ của nhà trường.

- Có 12 phòng học/12 nhóm lớp, trong đó nhóm trẻ 25-36 tháng tuổi: 05 nhóm; lớp mẫu giáo 3-4 tuổi: 03 lớp; lớp mẫu giáo 4-5 tuổi là: 02 lớp; lớp mẫu giáo 5-6 tuổi: 02 lớp; các lớp có đầy đủ hệ thống tủ, kệ, giá đựng đồ chơi, tủ đồ dùng cá nhân, tài liệu đảm bảo đủ theo quy định tại Điều lệ trường mầm non, được sắp xếp hợp lý, an toàn thuận tiện khi sử dụng. Phòng sinh hoạt chung, phòng ngủ đảm bảo theo quy định, thoáng mát về mùa hè, ấm áp về mùa đông, phòng ngủ có đủ phản, chiếu, chăn, gối, quạt, hệ thống tủ đựng các đồ dùng phục vụ cho trẻ ngủ, thuận tiện khi sử dụng.

- Có 01 phòng giáo dục thể chất 85m<sup>2</sup> đầy đủ đồ dùng phát triển vận động đảm bảo theo quy định.

- Có 01 phòng giáo dục nghệ thuật 60m<sup>2</sup> có đàn, gương, gióng múa, trang phục.

- Có 01 phòng Tin học-Ngoại ngữ 45m<sup>2</sup> với đầy đủ thiết bị công nghệ thông tin phù hợp, phục vụ các hoạt động vui chơi, khám phá và làm quen với công nghệ thông tin, ngoại ngữ của trẻ em.

- Có khu vực thư viện cho bé với diện tích 20m<sup>2</sup> với đủ tài nguyên thông tin, bảo đảm phù hợp với độ tuổi, tâm lý của trẻ em; đáp ứng nhu cầu hoạt động nuôi dưỡng, chăm sóc, giáo dục trẻ em và yêu cầu giáo dục của giáo viên; phù hợp với mục tiêu, nội dung giáo dục trong chương trình giáo dục mầm non.

- Nhà trường có đủ các phòng, đảm bảo theo quy định tại Thông tư số 13/2020/TT- BGDĐT ngày 26 tháng 5 năm 2020 ban hành quy định tiêu chuẩn cơ sở vật chất các trường mầm non: phòng Hiệu trưởng, phó Hiệu trưởng, văn phòng trường, phòng họp được đặt ở vị trí thuận tiện cho công tác quản lý và được bố trí độc lập; phòng bảo vệ có vị trí quan sát thuận lợi; phòng y tế có vị trí thuận tiện cho công tác sơ cứu; phòng hành chính - quản trị; phòng dành cho nhân viên; nhà kho có diện tích đảm bảo, khu vệ sinh dành cho cán bộ quản lý, giáo viên, nhân viên có đầy đủ trang thiết bị, được bố trí thuận tiện, đảm bảo vệ sinh môi trường:

+ Văn phòng trường có diện tích 95m<sup>2</sup>;

+ Phòng Hiệu trưởng có diện tích 27m<sup>2</sup>,

+ Phòng phó Hiệu trưởng 1 có diện tích 20m<sup>2</sup>,

+ Phòng phó Hiệu trưởng 2 có diện tích 22m<sup>2</sup>,

+ Phòng hành chính quản trị có diện tích 27m<sup>2</sup>;

+ Phòng họp 45m<sup>2</sup>;

+ Phòng y tế 41m<sup>2</sup>,

+ Phòng bảo vệ 19 m<sup>2</sup>

+ Phòng nhân viên 13m<sup>2</sup>

+ Nhà kho 60m<sup>2</sup> các phòng đủ diện tích đảm bảo theo quy định Điều lệ trường Mầm non

+ Khu để xe dành cho cán bộ quản lý, giáo viên, nhân viên đều có mái che đảm bảo an toàn tiện lợi có diện tích 80m<sup>2</sup>

+ Bếp ăn được thiết kế và hoạt động một chiều, hợp vệ sinh với tổng diện tích 92m<sup>2</sup>, bình quân 0,31m<sup>2</sup>/trẻ.

- Phòng vệ sinh của trẻ có diện tích là 140m<sup>2</sup> (0,47m<sup>2</sup>/trẻ), có vách ngăn cao 1,2m giữa chỗ đi tiểu và bồn cầu, bố trí từ 03 tiểu treo cho bé trai, từ 05 xí bệt cho bé gái, khu vực rửa tay của trẻ được bố trí riêng với tiêu chuẩn 08 trẻ/ chậu rửa, các thiết

bị được lắp đặt phù hợp với độ tuổi, thuận tiện cho việc sử dụng, dễ quan sát trẻ và thuận lợi cho trẻ khuyết tật sử dụng.

3. Số lượng các thiết bị, đồ dùng, đồ chơi hiện có; đối sánh với yêu cầu tối thiểu theo quy định;

Nhà trường có các thiết bị, đồ dùng, đồ chơi đáp ứng yêu cầu tối thiểu phục vụ công tác chăm sóc, giáo dục trẻ em theo quy định tại văn bản hợp nhất số 01/VBHN-BGDĐT ngày 23/03/2015 về ban hành danh mục đồ dùng, đồ chơi, thiết bị dạy học tối thiểu dùng cho giáo dục mầm non.

12/12 nhóm, lớp đủ đồ dùng, thiết bị dạy học.

4. Số lượng đồ chơi ngoài trời, một số thiết bị và điều kiện phục vụ chăm sóc, nuôi dưỡng, giáo dục khác.

Trường có 30 đồ dùng đồ chơi ngoài trời đảm bảo đủ tiêu chí trường mầm non đạt chuẩn Quốc gia mức độ 2, khai thác sử dụng hiệu quả.

100% máy tính trong nhà trường được kết nối Internet, Wifi phục vụ công tác quản lý, hoạt động dạy học.

Hằng năm nhà trường được mua sung các thiết bị dạy học ngoài danh mục đáp ứng hoạt động giáo dục trẻ.

100% các nhóm, lớp làm đồ dùng, đồ chơi đảm bảo tính giáo dục, an toàn, bền đẹp phục vụ cho các hoạt động giáo dục được lựa chọn theo quy định thông tư 47/2020/TT-BGDĐT của Bộ Giáo dục và Đào tạo: Quy định việc lựa chọn đồ chơi, học liệu được sử dụng trong các cơ sở giáo dục mầm non. Thực hiện khai thác và đưa vào sử dụng. thường xuyên có hiệu quả trong các hoạt động giáo dục, đáp ứng yêu cầu đổi mới nội dung, phương pháp giáo dục, nâng cao chất lượng chăm sóc, giáo dục trẻ.

#### **IV. KIỂM ĐỊNH CHẤT LƯỢNG GIÁO DỤC<sup>5</sup>**

Nhà trường tiếp tục xây dựng và nâng cao các tiêu chí trường chuẩn Quốc gia mức độ 2 và kiểm định chất lượng giáo dục mức độ 3. Là địa điểm tin cậy để các trường trong và ngoài huyện tham quan học tập.

#### **V. KẾT QUẢ HOẠT ĐỘNG GIÁO DỤC<sup>6</sup>**

##### **\* *Chất lượng chăm sóc:***

- Tổ chức ăn bán trú tại trường cho 100% trẻ. Đảm bảo thực đơn theo mùa và chế độ ăn cho trẻ tại trường được bảo đảm an toàn tuyệt đối.

- Phối kết hợp với trạm y tế xã khám và phát thuốc theo định kì.



- Tuyên truyền tới các bậc phụ huynh thực hiện tốt công tác chăm sóc sức khỏe cho trẻ tại gia đình.

- Làm tốt công tác kiểm tra vệ sinh an toàn thực phẩm, vệ sinh đồ dùng, đồ chơi ở các lớp. Kết quả cụ thể:

- 100% số trẻ được theo dõi sức khỏe trên biểu đồ và đảm bảo an toàn.

Tổng số trẻ được theo dõi bằng biểu đồ tăng trưởng là 316 trẻ trong đó:

+ Cân nặng BT: 312/316 đạt 98,7%; SDD thể nhẹ cân: 4/316 còn 1,3%

+ Chiều cao BT: 311/316 đạt 98,5%; SDD thể TC: 5/316 còn 1,5%

+ Cân nặng theo chiều dài, chiều cao (trẻ dưới 61 tháng): 316/316 đạt 100%; BMI (đối với trẻ từ 61 tháng trở lên): 71/71 đạt 100%.

**\* *Chất lượng giáo dục:***

Nhà trường luôn thực hiện tốt công tác giáo dục, thực hiện nghiêm túc chương trình thời gian biểu, nâng cao chất lượng các chuyên đề cụ thể: Chuyên đề: Xây dựng môi trường giáo dục lấy trẻ làm trung tâm, chuyên đề Tăng cường Tiếng Việt, Chuyên đề học tập và làm theo phong cách, tư tưởng đạo đức Hồ Chí Minh, chuyên đề phát triển vận động,...

Tích cực làm đồ dùng đồ chơi sử dụng hiệu quả các thiết bị dạy học trên lớp, đổi mới phương pháp dạy trẻ luôn lấy trẻ làm trung tâm.

Tổ chức tốt các hội thi của trẻ và ngoài ra còn tổ chức tốt các hoạt động ngoại khóa trẻ được vui chơi trải nghiệm từ đó phát huy được tính tích cực ham học hỏi ở trẻ. Kết quả cụ thể:

- Chất lượng giáo dục: Tổng số học sinh được đánh giá chất lượng các lĩnh vực: 316 trẻ, có 100% trở lên trẻ đạt các mục tiêu giáo dục theo chương trình GDMN, trong đó trẻ 5 tuổi 100% trẻ hoàn thành chương trình giáo dục mầm non.

- Tổng số đạt bé ngoan: 316/316 cháu đạt 100%

- Tổng số đạt bé sạch: 316/316 cháu đạt 100%

- Tổng số đạt bé chăm: 312/316 cháu đạt 98,7%

**\**Kết quả các hội thi:***

- Hội thi của trẻ cấp cụm: “ Tài năng của bé” có 15 trẻ tham gia và đạt 02 giải nhất, 1 giải nhì.

- Hội thi giao lưu “ Ngày hội gia đình và trường học – Tuần lễ dinh dưỡng” năm học 2023-2024 có 316/316 trẻ được thực hành trải nghiệm trình diễn thời trang, tham gia chơi các trò chơi vận động vui nhộn cùng phụ huynh.

## **VI. KẾT QUẢ TÀI CHÍNH<sup>7</sup>**

Nhà trường thực hiện lập dự toán thu chi, quyết toán, thống kê, báo cáo tài chính và tài sản theo quy định; định kỳ tự kiểm tra tài chính, tài sản, lưu trữ chứng từ thu, chi, quyết toán đầy đủ và công khai. Quy chế chi tiêu nội bộ được bổ sung, cập nhật phù hợp với điều kiện thực tế của nhà trường và các quy định hiện hành. Làm tốt công tác quản lý, sử dụng tài chính, tài sản đúng mục đích và có hiệu quả để phục vụ các hoạt động chăm sóc, giáo dục. Ứng dụng có hiệu quả công nghệ thông tin trong công tác quản lý hành chính, tài sản và các hoạt động trong nhà trường. Không có vi phạm liên quan đến việc quản lý hành chính, tài chính và tài sản theo kết luận của thanh tra, kiểm toán.

2. Các khoản thu và mức thu đối với người học, bao gồm:

- Học phí: Thực hiện thu theo Nghị quyết của Hội đồng nhân dân tỉnh Điện Biên Quy định mức học phí năm học 2022-2023 và mức học phí từ năm học 2023-2024 đối với các cơ sở giáo dục mầm non, giáo dục phổ thông công lập trên địa bàn tỉnh Điện Biên.

- Lệ phí, tất cả các khoản thu và mức thu ngoài học phí, lệ phí (nếu có) trong năm học và dự kiến cho từng năm học tiếp theo của cấp học hoặc khóa học của cơ sở giáo dục trước khi tuyển sinh, dự tuyển thực hiện theo: Nghị định 81/2021/NĐ-CP ngày 27/8/2021 quy định về cơ chế thu, quản lý học phí đối với cơ sở giáo dục thuộc hệ thống giáo dục quốc dân và chính sách miễn, giảm học phí, hỗ trợ chi phí học tập; giá dịch vụ trong lĩnh vực giáo dục, đào tạo.

## **VII. KẾT QUẢ THỰC HIỆN CÁC NHIỆM VỤ TRỌNG TÂM KHÁC<sup>8</sup>**

- Huy động số học sinh ra lớp vượt chỉ tiêu cấp trên giao.  
 - Trường đạt Tập thể lao động xuất sắc, được UBND tỉnh tặng Bằng khen (QĐ số 1537/QĐ-UBND ngày 22/8/2024 của UBND tỉnh Điện Biên, Quyết định V/v khen thưởng thành tích thực hiện nhiệm vụ năm học 2023-2024 cho tập thể cá nhân thuộc huyện Điện Biên, tỉnh Điện Biên).

- Chi bộ nhà trường Hoàn thành xuất sắc nhiệm vụ được Đảng ủy xã Thanh Chăn và huyện ủy Điện Biên tặng giấy khen (Quyết định số 105-QĐ/ĐU ngày 05/01/2024 của Ban thường vụ Đảng ủy xã Thanh Chăn) và Quyết định số 3998-QĐ/HU ngày 24/01/2024 của Ban thường vụ huyện ủy Điện Biên V/v khen thưởng các tổ chức cơ sở Đảng và Đảng viên đạt tiêu chuẩn “Hoàn thành xuất sắc nhiệm vụ” tiêu biểu năm 2023).

- Công đoàn trường được Ban thường vụ liên đoàn lao động huyện Điện Biên xếp loại chất lượng Công đoàn cơ sở xếp loại xuất sắc theo Quyết định số 57-QĐ/LĐLĐ ngày 14/5/2024).

- Trường đạt trường văn hóa 5 năm liền (QĐ số 172/QĐ-UBND ngày 31/5/2024 của LĐLĐ tỉnh Điện Biên Quyết định V/v công nhận cơ quan, đơn vị, doanh nghiệp, đạt chuẩn văn hóa giai đoạn 2 năm (2022-2023), 5 năm (2019-2023).

- Có 30/31 cá nhân đạt LĐTT (QĐ số 1485/QĐ-UBND ngày 28/6/2024 QĐ V/v công nhận LĐTT cho các cá nhân ngành GD&ĐT huyện Điện Biên năm học 2023-2024).

- Có 6 cá nhân đạt CSTĐ (QĐ số 1487/QĐ-UBND ngày 28/6/2024 QĐ V/v công nhận CSTĐ cho các cá nhân ngành GD&ĐT huyện Điện Biên năm học 2023-2024). Có 4 cá nhân được UBND huyện tặng giấy khen (QĐ số 257/QĐ-UBND ngày 28/6/2024 QĐ V/v khen thưởng cho các tập thể, cá nhân có thành tích xuất sắc trong thực hiện nhiệm vụ năm học 2023-2024).

**THỦ TRƯỞNG ĐƠN VỊ**

*(Ký tên, đóng dấu)*



**Phan Thị Hoa**